

## İlahiyat Fakültesi Öğrencilerinin Değer Yönelimle- rindeki Farklılaşmalar

Mustafa ARSLAN\*

Esra TUNÇ\*\*

**Özet-** Bu makalede, uluslararası geçerliği olan ve ülkemize de uyarlanan Schwartz'ın Değerler Ölçeği kullanılarak İlahiyat Fakültesi öğrencilerinin değer yönelimleri belirlenmeye çalışılmıştır. 56 maddelik ölçek ile -1-7 değer aralığında İnönü Üniversitesi İlahiyat Fakültesi'nden tabaka-seçkisiz örnekleme yöntemi ile seçilen 223 öğrenciye uygulanmıştır. Öğrencilerin birey düzeyi değerleri kategorisinde üst düzey değerler olarak "iyilikseverlik, evrenselcilik, güvenlik, özyönelim" değer grupları gelmektedir. Alt düzey değerlerin sıralanması ise en alt düzeyden itibaren "hazcılık, uyarılım, uyma" şeklindedir. Bu çerçevede ana değer gruplarının sıralaması ise "özaşkınlık, muhafazacı yaklaşım, yeniliğe açıklık, özgenişletim" olarak görülmüştür. "Cinsiyet" ve "öğrenim görülen sınıf" öğrencilerin değer eğilimlerinde anlamlı farklılık oluşturmaktadır.

**Anahtar Kelimeler-** Schwartz Değerler Ölçeği, İlahiyat Fakültesi Öğrencileri, Değerler, Değerlerde Değişim ve Farklılaşmalar

---

\* Prof. Dr., İnönü Üniversitesi, İlahiyat Fakültesi, Felsefe ve Din Bilimleri Bölümü, Din Sosyolojisi Anabilim Dalı

**E-posta:** muarslan@inonu.edu.tr

\*\* Arş. Gör., İnönü Üniversitesi, İlahiyat Fakültesi, Felsefe ve Din Bilimleri Bölümü

**E-posta:** esra.tunc@inonu.edu.tr

## Giriş

Değerler, eylemleri veya inançları değerlendiren, karar vermede referans noktası olan, davranışlara rehberlik eden ilkelere, temel inançlara, fikirlere, standartlara veya hayat duruşuna göndermede bulunmak için kullanılır. Tüm bu inançlar, idealler, standartlar, hayat duruşu kişisel bütünlük veya kişisel kimlikle de yakından ilişkilidir (Halstead, 1996, s. 4). Halstead'a göre bir uçta öznel, diğer uçta ise nesnel nitelikte olan değerler söz konusudur. Bu iki ucun arasında bir yerlerde ise bazı sosyal düzenlemeleri ve davranış örneklerini diğerlerinden daha çok iyiliğe teşvik ettiği bir takım nesnel niteliklere sahip belli değerler görüşü vardır. Haliyle bu değerler sosyal olarak inşa edilmiş olmakla birlikte zaman içerisinde ve bir toplumdans/ruptan diğerine değişebilmesine rağmen sistematik ve nesnel bir şekilde incelenebilir (Halstead, 2005, s. 5).

Değerler insanların hayat felsefelerinin temel unsurlarındandır. Kişinin hayat görüşünü, felsefesini sahip olduğu değerler sisteminde bulmak mümkündür. Değerler sistemi bizim hayatımıza yön verir, davranışlarımızı yönlendirir ve karakter bütünlüğümüzü oluşturmada bizlere yardımcı olur (Rokeach, 1973). Bu bireysel işlevleri yanında değerler toplumsal işlevlere de sahiptirler. İnsanlar arası ilişkileri ayarlama, toplumun kültürel yapısını oluşturmada, sosyalleşme sürecinin dolayısıyla da örgün ya da yaygın eğitim süreçlerinin şu ya da bu şekilde olmasını sağlamada değerler başat etkenlerdir.

Değerler eşsiz bireysel öğrenme tecrübeleri ve grup değerlerinin sosyalleştirilmesi aracılığıyla kazanılır (Schwartz, 1994, s. 21). Her değer, bir temel değere dayanarak oluşur ve böylece değerler kişinin anlamlandırması ve sosyal çevresinin etkisiyle önem sırasına göre derecelendirilir. (Cevizci, 2006, s. 52). Oluşan bu değerlerin süreklilik arzemesi gerekmektedir, bu açıdan değerlerin şahsiyet ile yakından ilişkili olduğu söylenebilir (Cevizci, 2006, s. 53).

Değerler bir kültür içerisinde oluşurlar (Poyraz, 2011). Dolayısıyla değerler, değerlere yüklenen anlamlar kültürden kültüre göre değişebilir. Bir kültüre ait olan değerler o kültürün ait olduğu toplumdans bağımsız düşünülemez. Değerler ait oldukları toplumların kimliklerini belirlemede, diğer toplumlarla ilişkilerini belirlemede önemli ölçütlerdir (Cevizci, 2006, s. 75, 76). Değerler topluma anlam veren önemli ölçülerdir (Avcı, 2007, s. 820). Bir toplumun değerlerinin ve değerlere yüklediği anlamın bilinmesi o toplumun yapısının analiz edilmesinde en önemli unsur olarak görülebilir. Çünkü toplumun yapısının analizi ancak değerler aracılığıyla bilinebilen toplumdaki kurum, süreç ve rollerin bilinmesiyle mümkündür (Özensel, 2003, s. 222).

Toplumun değerleri, ülkelerin eğitim sistemlerinin yapılandırılmasında, eğitimin amaçlarının belirlenmesinde de temel ölçüttür. Değerler eğitim için bir ölçüt olduğu gibi aynı zamanda değerlerin sürekliliğini sağlamak amacıyla değerler eğitimin konusunu da oluşturmaktadır. Eğitime konu olan bu değerler ve değerlerin yönlendirdiği eğitim toplum tarafından benimsendikçe devam ettirilir (Kaymakcan ve Meydan, 2011).

Değerler farklı kaynaklarla ilişkilendirilebilirler, bu kaynaklardan biri de dindir. Bu durum yegane değer kaynağı olarak tanrının görüldüğü ortaçağ etik anlayışında açık bir şekilde görülmekle birlikte, Kierkegaard ve Jaspers gibi çağdaş düşünürlerin etik teorilerinde de insanın tanrıyla olan ilişkisi ve tanrıya olan inancının merkezde yer alması şeklinde görülmektedir (Cevizci, 2008, s. 27).

Dinin değer için temel kaynak olup olmadığı tartışmaları Platon'a kadar götürülebilir. Platon'a göre ahlaken doğru eylemler tanrı istediği için doğru değildi, o eylemler ahlaken doğru olduğu için tanrı o eylemleri emretmekteydi (Cevizci, 2008, s. 27). Günümüzde de Kelam ilminde bu husus hüsun-kubuh meselesi çerçevesinde tartışılmaktadır. Platonun bu görüşünden itibaren bu görüş doğrultusunda görüşler olduğu gibi etiği temellendirebilmek için tanrı inancının zorunlu olduğunu düşünen, hatta tanrıyı etiğin merkezine alan görüşler de bulunmaktadır. Bu konuda Kant'ın ödev ahlakını tanrıyla temellendirmesi ve tanrı varlığının kanıtlanmasında da ahlaki bir delil olarak kullanması örnek olarak verilebilir (Cevizci, 2008, s. 27).

Din diğer değerlerin oluşumunda bir kaynak olarak görülmenin yanında dinin kendisi de aynı zamanda kişiliğin oluşmasında ve toplumun şekillenmesinde temel değerlerdendir, (Aydın, 2011, s. 115) “*dinin dokusu da değerler tarafından oluşturulmaktadır*” (Aydın, 2003, s. 123). Çünkü din de insanın duygu, düşünce ve davranışlarında bir ölçüt görevi görür, Din de değerler gibi insanın anlam arayışına cevap bulmasına, insanın varlığı ve bilgiyi anlamlandırmasına katkı sağlar. Bütün dinler, özellikle semavi dinler bir değer sistemi sunarlar, böylece insanın anlam arayışına kılavuzluk yaparlar. Dolayısıyla bir din benimsenirken o dinin sunduğu değerler de benimsenir ve dinin sunduğu değerler dinin benimsenmesine katkı sağlar (Cevizci, 2008; Kaymakcan ve Meydan, 2011).

Din ve değerler birbirleriyle yakından ilişkili olduğu için din eğitiminin de değerlerin oluşumu, sürekliliği ve yeni nesillere aktarımı ile doğrudan ilişkili olduğu söylenebilir. Din eğitimi formal süreçlerde gerçekleşebildiği gibi informal süreçler de bu konuda etkili olmaktadır. Örneğin, toplumsallaşma süreci dinin öğrenilmesinde etkili bir süreçtir (Arslan, 2006, s. 61). Formal boyutu

söz konusu edildiğinde ise din eğitimine yönelik dersler ve din eğitimi yapılan kurumlar olarak İlahiyat Fakülteleri<sup>1</sup>, İmam Hatip Liseleri, Kuran Kursları vb. değerler eğitiminde önemli işlevlere sahiptir. İlahiyat Fakülteleri bugün yükseköğretim düzeyinde din eğitimi yapan tek kurum olma özelliğini haizdir. Bu fakülteler din eğitimi alanına personel yetiştiren (DKAB öğretmeni, İHL öğretmeni, Kur'an Kursu öğreticisi, imam, vaiz, müezzin vb.) ana kurum olması itibarıyla önemli görevler üstlenmiştir. Bu görevlerinin yanında din konusunda bilimsel bilgi üretmek sorumluluğu da bu fakülteedeki eğitimin niteliği, dolayısıyla eğitimin niteliğini etkileyen unsurlar üzerinde düşünmenin önemini göstermektedir. Burada değerlerin eğitimi yönlendirdiği hususu dikkate alınmaya değerdir.

Önemli görevler üstlenen ilahiyat fakültesi öğrencilerinin bu görevleri gerçekleştirme durumları onların değerleriyle yakından ilişkilidir. Öğrenciler din eğitimi alanında istihdam edilecekleri için öğrencilerin değerleri bu alanda belirlenen meslek yeterlikleri konusunda bakış açısı sağlayabilir. Söz gelimi zenginlik, yardımsever olmak gibi değerlerin öncelik sırası ilahiyat mezunun mesleğine olan bakış açısını, dolayısıyla mesleği doğrultusundaki faaliyetlerini yönlendirecektir. İlahiyat Fakültesi öğrencilerinin değerleri öğrencilerin din gibi hassas bir konunun eğitimini yapan fakülteyi ve fakülteedeki eğitimi anlamlandırmalarında etkilidir. Küreselleşen dünyada ilahiyat öğrencilerinin ötekine bakışı, farklı anlayışlara bakışı hep değerlerinin yönlendirmesi ile oluşacaktır. Öğrenci dini bilgiyi de değerlerinin yönlendirmesi ile anlamlandırır, bilgisinin davranışa dönüşmesiyle ulaştığı sonuçlar, bu sonuçların beklentilerini karşılayıp karşılamadığı da değerlerini etkiler.

Öğrencilerin değerleri, bağlı oldukları dinlerin sunduğu değer sistemleri, toplumun değerleri, İlahiyat Fakültelerinin amaçlarını oluşturan değerler ile hangi ölçüde örtüşüp örtüşmediklerini de bize gösterecektir. Öğrencilerin değer yönelimleri bilinirse eğitim bu doğrultuda planlanma imkânına sahip olacaktır.

Görüldüğü gibi, İlahiyat Fakültesi öğrencilerinin değer yönelimlerini bilmek ve yorumlamak önemlidir. Bu açıdan bu çalışmanın konusunu, İlahiyat Fakültesi öğrencilerinin değer yönelimlerinin ne olduğunu tespit etmek ve yorumlamak oluşturmaktadır.

Bu çalışma öğrencilerin sahip oldukları değerleri öğrenmek yanında, İlahiyat Fakültesi öğretim programlarının özellikle değerler eğitimi açısından geliştiri-

<sup>1</sup> Bu makaledeki İlahiyat Fakülteleri ile kastedilen günümüzde İslami İlimler Fakültesi, Din Bilimleri Fakültesi gibi farklı isimlerle açılan kurumları da kapsamaktadır. Çünkü bu yeni kurumların üstlendikleri görevlerin İlahiyat Fakültelerinden farklı olmadığı düşünülmektedir.

rilmesine katkı sağlayacaktır. Sadece kazandırılması planlanan değerlerin belirlenmesi açısından değil, aynı zamanda öğrencilerin değerleri doğrultusunda eğitim planlaması yapmaya da yardımcı olmayı hedeflemektedir. Bu açıdan bu çalışmayla ulaşılan sonuçlar İlahiyat Fakültelerinde yapılan eğitimin niteliğine katkı sağlayıcı bir işleve sahip olabilir.

Araştırmanın amacı, değerler eğitimi ile içi içe olan İlahiyat Fakültesi öğrencilerinin değer yönelimlerini, bazı değişkenler açısından değerlerindeki farklılaşmalarını, eğitimleri sürecinde değerlerindeki değişimi anlamaya çalışmaktır. Bu amacı gerçekleştirmek için, uluslararası geçerliğe sahip olan ve ülkemize de adaptasyonu yapılan Schwartz Değer Envanteri kullanılarak öğrencilerin Schwartz Değer Envanterindeki 10 “Birey düzeyi değer tipleri” ile 4 temel “Ana Değer Grupları” belirlenmiştir. Bu değer tip ve grupları ile öğrencilerin cinsiyet, sınıf, öğretim programları arasındaki ilişki ve farklılaşmalara bakılarak öğrencilerin değer yönelimleri belirlenmeye çalışılacaktır. Edindikleri bilgi ve tecrübe ile din ve değerler eğitimi görevini üstlenen öğrencilerin İlahiyat ve DKAB öğretmenliği programlarında aldıkları eğitimlerinin onların değer değişimleri üzerindeki etkisi tespit edilmeye çalışılacaktır. Araştırmanın bu konu ve amaçları doğrultusunda cevabı aranacak temel problemler şunlardır:

1. Birey Düzeyi Değer tipleri ile Ana Değer Grupları arasında İlahiyat Fakültesi öğrencilerinin değer tercihleri hangi yöndedir?
2. Öğrencilerin Ana Değer Gruplar değer şeması ile Schwartz’ın Değer Modeli arasında bir benzerlik var mıdır?
3. Öğrencilerin Birey Düzeyi Değer tiplerinden olan “Hazcılık Değer Tipi” ile “Geleneksellik Değer Tipi” arasındaki düşük düzey bir ilişki var mıdır?
4. Öğrencilerin Ana Değer Grupları arasında bir ilişki var mıdır?
5. Öğrencilerin cinsiyetleri, öğrenim programları, öğrenim gördükleri sınıfları değer tercihlerinde bir değişime neden olmakta mıdır?

İlahiyat Fakültesi öğrencilerinin değer yönelimlerini belirlemek amacıyla daha önce çeşitli çalışmalar yapılmıştır.<sup>2</sup> Ancak, yükseköğretimde değerlerin

<sup>2</sup> Bu çalışmalar şu şekildedir: Başaran (1993) “Üniversite Eğitim Süreci İçinde Öğrencilerin Değer Tercih Sıralamalarında Değişme” adlı bildirisini; Aydın (2005) “Dil Tarih ve Coğrafya Fakültesi Öğrencilerinin Değer Hiyerarşileri ile İlahiyat Fakültesi Öğrencilerinin Değer Hiyerarşilerinin Karşılaştırılması” adlı yüksek lisans çalışması; Yapıcı ve Zengin (2003) İlahiyat Fakültesi Öğrencilerinin Değer Tercih Sıralamaları Üzerine Psikolojik Bir Araştırma: Çukurova Üniversitesi İlahiyat Fakültesi Örneği” adlı makale; Mehmedoğlu (2006) “İlahiyat Fakültesi Öğrencilerinin Değer Yönelimleri ve Dindarlık-Değer İlişkisi, M. Ü. İ. F. Örneği” adlı çalışma; Karaca (2008) “İlahiyat Fakültesi Öğrencilerinin Değer Yönelimleri” adlı yüksek lisans tezi.

gerekleştirilmesindeki değişimi konu alan bir çalışmada değerlerin nispeten kısa periyotlarda bile değişebildiği sonucuna ulaşılmıştır (Myyry vd., 2013, s. 4). Bu değişiklik değer önceliklerinin yeni yaşantılar doğrultusunda değişebilmesi şeklinde yorumlanabilir. Değer öncelikleri yeni yaşantılar doğrultusunda değişebildiği gibi bu öncelikler bireyden bireye dahi farklılaşabilmektedir. Bu açıdan İlahiyat Fakültesi öğrencilerinin değer eğilimlerinin belirlenmesi yeniden bir ihtiyaç olarak görülmüştür. Ayrıca, günümüzde İlahiyat Fakültesi öğrenci profilinin geçmişe oranla önemli ölçüde farklılaştığı bilinmektedir, bu açıdan da bu tür bir çalışmaya yeniden ihtiyaç duyulduğu söylenebilir.

### **Araştırma Yöntemi**

Bu çalışma nicel desenli bir araştırmadır. Nicel araştırmalarda değişkenler arasındaki ilişkiler ölçülmeye çalışılır, standardize edilmiş veri toplama araçları kullanılır, sayısal göstergelerle ifade edilmiş veriler yorumlanır. Nicel çalışma genellemelere gidebilmek amacıyla mümkün olduğunca çok sayıda örnekleme ulaşmaya çalışır.

Araştırmamızda veriler soru formu aracılığı ile toplanmıştır. Soru formu, form yönergesi dışında iki bölümden oluşmuştur. İlk bölümde deneklere, demografik özelliklerini belirlemeye yönelik ifadeler yöneltilmiştir. İkinci bölümde ise Schwartz Değer Envanteri ifadeleri sunulmuştur. Schwartz Değer Envanteri, Kağıtçıbaşı ve Kuşdil (2000) tarafından geçerlik ve güvenilirliği sınanmış Türkçe'ye adapte edilerek ülkemizde uygulanmıştır. Bu çalışmada da geçerlik ve güvenilirliği yüksek olan bu envanter esas alınmıştır. Değerler taşıdıkları öneme göre (-1, ilkelerine ters düşen) ve (7, en üst düzeyde önemli) arasında değişen bir ölçek üzerinde değerlendirilmiştir. Çalışmamızda Schwartz ve arkadaşlarının geliştirmiş olduğu değer ölçeğini kullanmamızda, ölçeğin farklı kültürlerde denenmiş yaygın bir ölçek olması, yanı sıra dilimize adapte edilerek geçerlik ve güvenilirliğinin sınanmış olması etken olmuştur.

Schwartz ve arkadaşları, M. Rokeach'ın 1973'te geliştirdiği sınıflandırmayı ("gaye değerler" ve bu değerlere ulaşmak için gerekli görülen özellikleri simgeleyen "vasıta değerler") değerlendirip bazı değişikliklerle benimseyerek yeni bir sınıflandırma geliştirmişlerdir (Schwartz, 1994, s. 42). Schwartz, değerlerin bütün birey ve toplumların başa çıkması gereken üç evrensel ihtiyaca cevap verdiğini ifade eder. Bu ihtiyaçlar, "biyolojik organizmalar olarak bireylerin ih-

tiyaçları”, “uyumlu sosyal etkileşim ihtiyaçları”, “grupların işlevini ve varlığını sürdürme ihtiyaçlarıdır” (Schwartz, 1994, s. 21). Schwartz Değerler Kuramı evrensel olmakla birlikte yeni değerlerin eklenmesine de açıktır (Kuşdil ve Kağıtçıbaşı, 2000, s. 74).

Schwartz Değer Listesi ifadeleri Schwartz tarafından “Birey düzeyi değer tipleri” olarak 10 tipe, “Ana değer grupları” olarak 4 temel gruba ayrılmıştır. *Birey düzeyi değer tipleri* “Güç, Başarı, Hazcılık, Uyarılım, Özyönelim, Evrenselcilik, İyilikseverlik, Geleneksellik, Uyma Güvenlik” değer gruplarını, *Temel değer grupları* ise “Özaşkınlık ile Özgenişletim” değer boyutları ile “Yeniliğe açıklık ile Muhafazacı yaklaşım” değer boyutlarını ifade etmektedir. Araştırmamızda bu yaklaşıma paralel olarak değerler hem 10 bireysel düzeyde hem de 4 ana değer grupları düzeyinde analiz edilecektir. Bu modelleştirmeden hareketle öğrencilerin değer tercihlerinin yönelimleri belirlenmeye çalışılacaktır. Belirlenme aşamasında değerler taşıdıkları öneme göre (-1, ilkelerine ters düşen) ve (7, en üst düzeyde önemli) arasında değişen bir ölçek üzerinde öğrencilere sunulmuştur.

### **Araştırmanın Evreni ve Örneklemi**

Araştırmanın evreni, İnönü Üniversitesi İlahiyat Fakültesi’nde 2012-2013 öğretim yılında kayıtlı bulunan öğrencilerden oluşmaktadır. Araştırmanın örneklemini seçilirken, fakültede bulunan İlahiyat ve DKAB öğretmeliği programlarının her ikisinden, bütün sınıflardan, her yaş ve cinsiyetten öğrencinin ankete katılımı sağlanmaya çalışılarak örneklemin evreni ‘temsil yeteneği’ nin yüksek olmasına çalışılmıştır. Doyurucu bir örneklemin, temsil kabiliyeti yanında ‘yeterli’ olması da gerekir. Bir örnek, karakteristiklerinin kararlı olduğu yolunda ‘güven verecek bir büyüklükte’ olduğunda yeterlidir (Sencer, 1989, s. 387). Bu sebeple örneklemin yeterli olabilmesi için uygun büyüklükte olmasına dikkat edilmiştir. Anketlerin uygulandığı öğretim yılında İnönü Üniversitesi İlahiyat Fakültesi’nde, İlahiyat programına kayıtlı 1020 öğrenci, Din Kültürü ve Ahlak Bilgisi Öğretmenliği Programı’na kayıtlı 542 öğrenci bulunmaktadır. Bu çalışma için tabaka-seçkisiz örnekleme yöntemiyle 1. ve 2. sınıflardan 106 öğrenci, 3. ve 4. sınıflardan 117 öğrenci seçilmiştir. Bu öğrencilerin 111’i İlahiyat Lisans Programı’na kayıtlıdır, 112’si de DKAB Öğretmenliği Lisans Programı’na kayıtlıdır.

**Tablo 1:** Öğrencilerin Demografik Özellikleri

	<b>Gruplar</b>	<b>n</b>	<b>%</b>
Sınıf	1. 2. sınıflar	106	47,5
	3. 4. sınıflar	117	52,5
Cinsiyet	Kız	153	68,6
	Erkek	170	31,4
Öğretim Programları	İlahiyat	111	49,8
	DKAB	112	50,2
Daha Önce Yaşanılan Yer	Köy	51	22,9
	Kasaba-ilçe	24	10,8
	Şehir	123	55,2
	Metropol	20	9
	Cevapsız	5	2,2
Toplam		<b>223</b>	<b>100</b>

Tablo 1’de öğrencilerin demografik özellikleri görülmektedir. Sınıf durumuna göre 1. ve 2. sınıflar bir küme 2 ve 3. sınıflar ikinci küme olarak alınmış ve eğitimin ilk yarısı ile ikinci temel yarısı arasındaki değer değişimleri tespit etmek amaçlanmıştır. Buna göre ilk küme % 47,5 ikinci küme % 52,5 kişi olup sayı olarak birbirlerine yakın durumdadırlar. Cinsiyete göre örneklemedeki farklılık evrendeki farklılıkla ilgilidir. Fakülte evreninde kız öğrenci sayıları daha fazladır. Bu durum örnekleme de yansımış görünmektedir. Kız öğrenciler % 68,6, erkek öğrenciler ise % 31,4’e yakın orandadır. Öğretim programlarına göre İlahiyat % 68,6, DKAB ise % 50,2 oranındadır. Yetiştikleri yere göre örnekleme bakıldığında, deneklerin büyük çoğunluğunun şehirde % 55,2 yetiştiği, onu % 22,9 ile köy, % 24 ile kasaba ve % 9 ile büyük şehrin takip ettiği anlaşılmaktadır.

### **Analiz ve Bulgular**

Araştırmada elde edilen verilerin analizinde SPSS 16.0 istatistik paket programı kullanılmıştır. Öğrencilerin demografik özellikleri sınıflandırılmış, daha sonra onların değer grupları arasındaki karşılıklı ilişkileri üzere Pearson korelasyon ve T Testi analizleri yapılmıştır. Grup ortalamaları arasındaki farkın önem kontrolünde “0.05” hata payı kabul edilmiştir. Analiz sonucunda daha yüksek önemlilik düzeyi bulunduğu p<.01 veya p<.001 olarak belirtilmiştir.

## Model Değişkenlerinin Ortalama Değerleri

Araştırma sonucunda fakülte öğrencilerinin birey düzeyi değer tipleri ile ana değer gruplarına dair bulgular aşağıda gösterilmiştir. Öğrencilerin bu değer gruplarına dair puan ortalamaları sayısal ve grafik olarak gösterilmiştir.

Tablo 2 ve Grafik 1’de öğrencilerin önce birey düzeyli değer gruplarına bakıldığında en yüksek ortalamaya sahip değer kategorisinin “İyiliksever” olduğu görülmektedir. Bu kategoride “yardımseverlik, dürüst olma, bağışlayıcı olma, sadık olma, sorumluluk sahibi olma, gerçek arkadaşlık, olgun sevgi, manevi ve anlamlı hayat” gibi değerler bulunmaktadır. İlahiyat öğrencileri en fazla “iyilikseverlik” adı altında topladığımız bu değerlere yönelim göstermektedirler. Bu değer kategorisinde, genellikle yakın olunan kişilerin iyiliğini gözetme ve geliştirme nitelikleri ön plandadır. Onu ikinci olarak “Evrenselcilik” kategorisi takip etmektedir. Bu kategorideki değerler “açık fikirli, erdemli olma, sosyal adalet, eşitlik, dünyada barışı istemek, güzelliklerle dolu bir dünya, doğayla bütünlük içinde olmak, çevreyi korumak, iç uyum” şeklinde sıralanmaktadır. Evrenselcilik değer kategorisinde, hoşgörülü olma, tüm insanların ve doğanın iyiliğini gözetme nitelikleri ön plandadır. İlahiyat Fakültesi öğrencilerinin evrensellik değerini incelemelerinin özellikle dini çoğulculuktan kaynaklanabilecek sorunların giderilmesi hususunda onların belli yeterliklere sahip olmasını kolaylaştıracağı söylenebilir. Öğrencilerin değer yöneliminde üçüncü sırayı “Güvenlik” kategorisi almaktadır. Bu kategoride “ulusal güvenlik, toplumsal düzenin sürmesini istemek, temiz olmak, aile güvenliği, iyiliğe karşılık vermek, sağlıklı olmak ve bağlılık duygusu” değerleri bulunmaktadır. Bu değer kategorisinde, “toplumun var olan ilişkilerinin ve kişinin kendisinin huzuru ve sürekliliği gibi nitelikler” ön plandadır. Bu değer literatürde her ne kadar güvenlik ismi ile anılsa da aslında muhafazakârlık nitelemesi de bu değer için çok yanlış olmayacaktır. Bu (46 ve yukarıya ortalamaya sahip) üç değer kategorisini biz İlahiyat öğrencilerinde “üst düzey değer kategorisi” olarak belirlemiş bulunmaktayız.

**Tablo 2:** Değer Tipleri ve Ana Değer Gruplarının Ortalama Puan Değerleri

Birey Düzeyi Değer Tipleri	Ort.	Std. Sapma
İyiliksever	72,58	7,17
Evrenselcilik	69,19	8,31
Güvenlik	54,73	6,06
Özyönelim	45,80	6,50
Geleneksellik	41,50	6,32

Başarı	36,88	8,51
Güç	34,75	9,82
Uyma	31,19	4,11
Uyarılım	21,11	8,95
Hazcılık	13,10	3,37
<b>Ana Değer Grupları</b>		
Özdeşlik	141,7	14,32
Muhafazacı Yaklaşım	127,4	13,88
Yeniliğe Açıklık	80,02	14,28
Özgenişletim	71,6	15,17

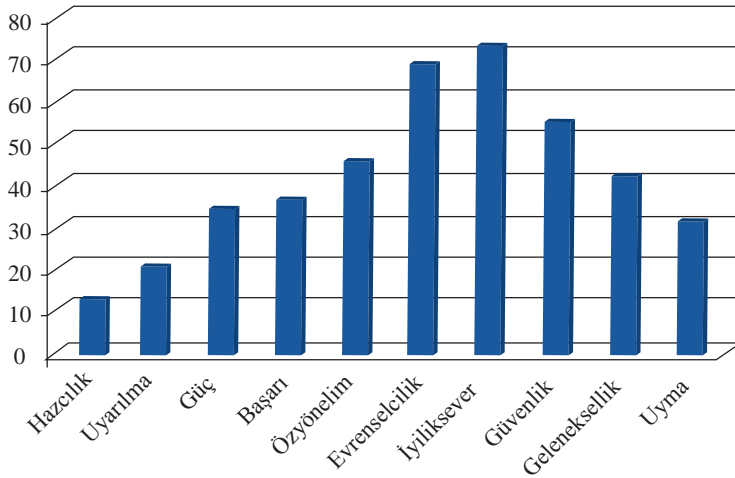
İlahiyat öğrencilerinin değer yöneliminde dördüncü sırayı “Özyönelim” kategorisi almaktadır. Bu kategorideki değerler, “yaratıcı olmak, merak duyma, özgür olma, kendi amaçlarını seçebilme, bağımsız olma, kendine saygısı olma” şeklinde sıralanmaktadır ve bu değerler “düşünce ve eylemde bağımsızlığı” temsil etmektedirler. Öğrencilerin değer yöneliminde beşinci sırayı “Geleneksellik” kategorisi almaktadır. Bu kategoride “Alçakgönüllü olma, dindar olma, hayatın verdiklerini kabullenme, geleneklere saygılı olma, ılımlı olma, dünyevi işlerden el çekme” ifadeleri yer almaktadır ve bu kategori genel olarak “kültürel ya da dini prensip ve fikirlere saygı ve bağlılık” temasını temsil etmektedir. Öncelikle dindar olma ile dünyevi işlerden el ayak çekme değerlerinin aynı kategoride yer almasının İslam dininde yer alan bütün yorumlar göz önünde bulundurulduğuna gerçekliklerle uyummadığı söylenebilir. Bu çerçevede bu değer grubunun orta düzey değerler arasında yer almasının bu kategoride yer alan dünyevi işlerden el çekme değeri ile ilişkili olduğu söylenebilir. Bununla birlikte geleneksellik değer grubunda yer alan bütün değerler göz önüne alındığında öğrencilerin orta düzey değer grubu arasında yer alması dikkat çekicidir. Geleneksellik değer grubunu altıncı olarak “Başarı” kategorisi takip etmektedir. Bu kategoride “başarılı, yetkin, hırslı olmak, zeki ve sözü geçen birisi olmak” ifadeleri yer almaktadır. Bu kategori kişisel başarıyı temsil etmektedir. Bu kategoriyi yedinci olarak “Güç” kategorisi takip etmektedir. Bu kategoride “sosyal güç sahibi ve otorite sahibi olmak, zengin olmak, toplumdaki görüntümü koruyabilmek, insanlar tarafından benimsenmek” ifadeleri yer almaktadır ve bu kategori genel olarak “toplumsal konum, insanlar ve kaynaklar üzerinde denetim gücü” temasını temsil etmektedir. 4-7. sıradaki bu kategorileri biz ilahiyat öğrencilerinin “orta değer kategorileri” olarak tespit etmiş bulunuyoruz.

İlahiyat öğrencilerinin değer yöneliminde sekizinci sırayı “Uyma” kategorisi almaktadır. Bu kategorideki değerler “kibarlık, itaatkar olmak, anne-babaya ve

yaşlılara değer vermek, kendini denetleyebilmek” şeklinde sıralanmaktadır ve “başkalarına zarar verebilecek ve beklentilere aykırı olabilecek dürtü ve eylemlerin sınırlandırılması” anlamına gelmektedir. Öğrencilerin değer yöneliminde dokuzuncu sırayı “Uyarılım” kategorisi almaktadır. Bu kategoride “cesur olmak, değişken hayat yaşamak, heyecanlı bir hayatı olmak” değerleri yer almakta olup, “heyecan ve yenilik arayışı”nı ifade etmektedir. Öğrencilerin değer sıralamasında son olarak bireysel zevke ve hazza yönelimi ifade eden “Hazıcılık” kategorisi yer almaktadır ve “zevk, hayattan tat almak” değerlerinden oluşmaktadır. Bu 8-10. sıradaki bu kategorileri ise biz, ilahiyat öğrencilerinin “alt değer kategorileri” olarak tespit etmiş bulunuyoruz.

Bu sonuçlar, bizim başta araştırma alt problemi olarak sunduğumuz “Birey düzeyi değer tipleri ile Ana değer grupları arasında İlahiyat Fakültesi öğrencilerinin değer tercihleri hangi yöndedir?” sorusuna bir cevap vermektedir. Buna göre öğrencilerin, İyilikseverlik, Evrenselcilik, Güvenlik gibi değer kategorileri en üst sırada, Uyarılım, Hazıcılık gibi değer kategorileri ise en alt sırada yer almaktadır.

**Grafik 1:** Öğrencilerin Birey Düzeyi Değer Tiplerinin Benimsenme Sırası

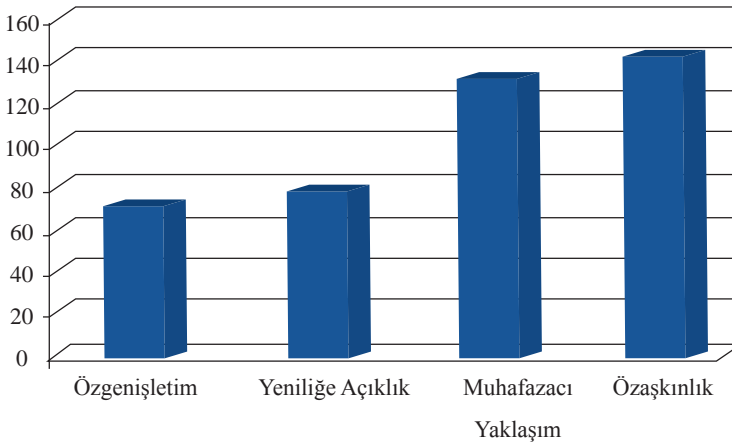


İlahiyat öğrencilerinin Değer Tiplerinin sıralanmasına baktıktan sonra şimdi de Tablo 2 ve Grafik 2’de “Ana Değer Grupları” sıralamasına bakmak istiyoruz. Ana Değer Grupları yukarıdaki 10 değer kategorisinden Schwartz tarafından oluşturulmuş temel gruplardır. Öğrencilerin bu gruplamalarına bakıldığında

ilk sırayı “Özaşkınlık” ana boyutu almaktadır. Bu boyut ya da ana değer grubu “Evrenselcilik ve iyilikseverlik” değer kategorilerinden oluşmaktadır. İkinci sırayı “Muhafazacı yaklaşım” ana boyutu almaktadır. Bu boyut “Geleneksellik, Uyma ve Güvenlik” değer kategorilerinden oluşmaktadır. Üçüncü sırayı “Özyönelim ve Uyarılım, Hazcılık” değer kategorilerinin oluşturduğu “Yeniliğe açıklık” boyutu, dördüncü ve son sırayı da “Başarı ve Güç” değer kategorilerinin oluşturduğu “Özgenişletim” boyutu oluşturmaktadır. Schwartz’ın modelinde “haz” değer tipi “Yeniliğe açıklık” ile “Özgenişletim” ana grupları arasında gidip geldiğini hatırlamak gerekir (Kuşdil ve Kağıtçıbaşı, 2000).

Bu sonuçlar, bizim başta araştırma alt problemi olarak sunduğumuz “Öğrencilerin Ana Değer Grupları değer şeması ile Schwartz’ın Değer modeli arasında bir benzerlik var mıdır?” sorusuna *açıklama* getirmektedir. Buna göre ilahiyat öğrencilerinin değer modelinde, “İyiliksever ve Evrenselcilik” değer kategorilerinin oluşturduğu “Özaşkınlık” ana boyutunu en üst sırada, “Başarı ve Güç” değer kategorilerinin oluşturduğu “Özgenişletim” boyutunu ise en alt sırada yer almaktadır. Bu iki ana boyut yani zıt konumda yer almaktadır ki, bu sonuçlar Schwartz’ın modeline uygundur (Kuşdil ve Kağıtçıbaşı, 2000, s. 62). Yine “Geleneksellik, Uyma ve Güvenlik” değer kategorilerinden oluşan “Muhafazacı yaklaşım” boyutu ikinci sırayı, Özyönelim, Uyarılım ve Hazcılık” değer kategorilerinin oluşturduğu “Yeniliğe açıklık” boyutu ise üçüncü sırada görülmektedir. Bu sıralama da yukarıda değindiğimiz Schwartz’ın modeline uygunluk arz etmektedir.

**Grafik 2:** Öğrencilerin Ana Değer Gruplarının Benimsenme Sırası



## Korelasyon ve T Testi Analizleri

### **Hazcılık ile Geleneksellik Değer Tipleri Arasındaki İlişki**

Araştırmada İlahiyat öğrencilerinin Birey Düzeyi Değer tiplerinden olan “Hazcılık değer tipi” ile “Geleneksellik değer tipi” arasındaki anlamlılık ve ilişki düzeyi soruşturulmuştur. Yapılan çalışmalar hazcılık ve dindarlık arasında negatif ilişki olduğunu yönündedir (Hofmann-Towfigh, 2007; Hood, Spilka, Hunsberger ve Gorsuch, 1996; Saroglou, Delpierre ve Dernelle, 2004’ten akt. Yapıcı vd., 2012, s. 138). Bu çalışmada da her iki değer tipinin -özellikle ilahiyat ve din alanında- birbirine zıt olduğu düşünülerek aralarında pek anlamlı bir ilişki kurulamayacağı yönünde bir beklenti oluşturuldu. Bireysel zevke hazza yönelim olarak ifade edilen Hazcılık, “zevk ve hayattan tat almak” ifadelerinden oluşurken; kültürel ya da dini fikirlere saygıyı ifade eden Geleneksellik ise “Dindar olmak, alçakgönüllü olmak, hayatın verdiklerini kabullenmek, geleneklere saygılı olmak, ılımlı olmak, dünyevi işlerden geri durmak” ifadelerinden oluşmaktadır. Buradaki zıtlık özellikle ilahiyat eğitimi açısından bakıldığında ilk bakışta kendisini göstermektedir.

**Tablo 3:** Hazcılık değer tipi ile Geleneksellik değer tipi Arasındaki Korelasyon

	n	r	p
Hazcılık & Geleneksellik	200	.000	.994

Buradan hareketle bu iki değer tipi arasındaki Tablo 3’te verilen korelasyon ilişkisine bakıldığında hiçbir ilişkinin görülmediği anlaşılmaktadır. Her ne kadar bu ilişkinin olmadığı yani nötr durum anlamlılık açısından istatistiksel olarak doğrulanmasa da aralarında pozitif bir ilişkinin olmadığı çok açıktır. Bu sonuç bizim beklentimizin büyük oranda doğrulandığını göstermektedir. Bununla birlikte yukarıda ifade edildiği gibi bu konuda yapılan çalışmalar bu ilişkinin zıt yönde olduğunu gösterirken bizim çalışmamızda ilişkinin nötr durumda olması da ilgi çekicidir. Bu durum geleneksellik ve hazcılık anlayışlarının değişmesi ile ilişkili görülebilir.

### **Öğrencilerin Ana Değer Yönelimleri Arasında İlişki**

Araştırma problemi arasında, “öğrencilerin Ana Değer Grupları arasında bir ilişki var mıdır?” diye bir soru sorulmuştu. Bu nedenle öğrencilerin Ana Değer

Grupları arasında anlamlı bir ilişki olup olmadığına da bakılmıştır. Bu amaçla Ana Değer Grupları arasında yapılan korelasyon analizine Tablo 4’te bakıldığında en anlamlı ve pozitif ilişkinin *Muhafazacı Yaklaşım* grubu ile *Özaşkınlık* grubu arasında olduğu ( $r = 0,689$ ;  $p < 0.01$ ) görülmektedir. Öğrencilerin İyilikseverlik ve evrenselcilik değerlerinden oluşan *Özaşkınlık* ana değer grubu ile geleneksellik, uyma, güven değerlerinden oluşan *Muhafazacı Yaklaşım* değer grubu birbirleri ile pozitif ve anlamlı bir ilişki içindedir. Bu sonuç, İlahiyat öğrencilerinin Evrenselci ve İyiliksever değer yönelimleri ile Geleneksel muhafazacı değerleri arasında güçlü bir ilişki kurduklarını göstermesi açısından ilginç ve önemli bir sonuçtur. Evrenselcilikle Muhafazakâr değer grupları İlahiyat öğrencileri arasında pozitif ilişkiye sahiptir.

Tablo 4’teki Ana değer grupları arasındaki ilişkide en düşük ilişki *Muhafazacı Yaklaşım* ile *Yeniliğe Açıklık* Değer grupları arasındadır ki bu Tablo 2’nin yorumlarındaki sonuçlarla ve Schwartz’ın Ana değer grupları modeli ile uyumludur. Ancak diğer düşük ilişkinin Schwartz’ın Ana değer grupları modeline uygun olarak, *Özaşkınlık* ile *Özgenişletim* Değer grupları arasında olması beklenirken, *Özaşkınlık* ile *Yeniliğe Açıklık* Değer grupları arasında olduğu görülmektedir. Ancak bu kanaatimizce özellikle İlahiyat öğrencileri arasındaki bir araştırma için normaldir. Çünkü *Hazcılık* değer kategorisi *Yeniliğe Açıklık* ana grubu içine alındığı için bu zayıf ilişki de bu sebeple olmuş olmalıdır diye düşünüyoruz ve bu durumun, (yani hazcı değerlerin ilahiyat öğrencileri arasındaki düşük değerinin) ilahiyat öğrencilerine ya da toplumdaki dindar insanlara uygulanacak değer araştırmalarında dikkate alınması ve ayrıca yeni araştırmalarla sınanması gerektiği kanaatini paylaştığımızı belirtmek isteriz.

**Tablo 4:** Öğrencilerin Ana Değer Yönelimleri Arasında İlişki

Ölçekler	Muhafazacı Yaklaşım	Özaşkınlık	Özgenişletim
Yeniliğe Açıklık	,384**	,391**	,419**
Muhafazacı Yaklaşım		,689**	,429**
Özaşkınlık			,429**

\* $p < .05$  \*\*  $p < 0.01$

## Öğrencilerin Cinsiyet Durumlarına Göre Değer Yönelimleri

Araştırmada öğrencilerin cinsiyet durumlarına göre değer tipleri ve Ana Değer Grupları arasında farklılaşma olup olmadığına da bakılmış ve bu amaçla yapılan T Testi sonuçları Tablo 5’te verilmiştir.

Tablo 5'teki sonuçlarda önce Değer tiplerindeki bulgulara bakacak olursak, öğrenciler arasında cinsiyete göre değer yönelimi farklılaşmasının erkekler lehine (heyecan ve yenilik arayışı temalarının olduğu) *Uyarılım* ( $p<,05$ ) değer tipinde; kızlar lehine ise *Evrenselcilik* ( $p<,05$ ), *İyilikseverlik* ( $p<,001$ ), *Uyma* ( $p<,0001$ ) değer tiplerinde bir farklılaşma gözlenmektedir. Buna göre en fazla değer farklılaşması kızlarda görülmektedir. Kızlar, erkeklere oranla “evrenselcilik, iyilikseverlik ve uyma” değer tiplerine daha fazla yönelim göstermektedirler.

Cinsiyete göre farklılaşmaya Ana değer grupları arasında bakacak olursak sadece Özaşkınlık ( $p<,001$ ), değer grubunda kızlar lehine bir farklılaşma gözlenmektedir. Kız öğrenciler evrenselciliği ve iyilikseverliği ifade eden *Özaşkınlık* değer grubunda daha yüksek bir yönelime sahiptirler.

Bu konuda daha önce yapılan çalışmalarda İlahiyat Fakültelerinde cinsiyetin bazı değer yönelimleri üzerinde belirleyici bir faktör olduğunu bulunmakla birlikte (Mehmedoğlu, 2006; Karaca, 2008) değer yönelimlerinde cinsiyete göre farklılık olmakla birlikte bu farklılığın anlamlı olmadığı sonucuna ulaşan çalışmalar da (Yapıcı ve Zengin, 2003) bulunmaktadır. Sonuç olarak cinsiyetin özellikle bazı değer yönelimlerinde etkili olduğu söylenebilir. Bu durum kültürün cinsiyete yüklediği roller ile ilişkili görülebilir.

<b>Tablo 5: Cinsiyete Göre Değer Tipleri ve Ana Değer Grupları Arasındaki Farklılıklar</b>							
Değer Tipleri	Cinsiyet	N	Ort.	Std. Sapma	sd	t	p
Güç	Kadın	149	34,38	9,66	213	,549	,58
	Erkek	66	33,68	5,56			
Başarı	Kadın	141	36,39	8,70	203	,944	,34
	Erkek	64	35,23	6,63			
Hazcılık	Kadın	150	12,75	3,63	217	-,422	,67
	Erkek	69	12,97	3,34			
Uyarılım	Kadın	149	19,53	4,70	216	-2,343	,02
	Erkek	69	22,11	11,59			
Özyönelim	Kadın	141	45,17	6,68	205	-,073	,94
	Erkek	66	45,24	6,50			
Evrenselcilik	Kadın	134	69,54	8,27	196	2,088	,03
	Erkek	64	66,81	9,28			
İyilikseverlik	Kadın	135	73,34	10,64	201	2,874	,004
	Erkek	68	69,13	8,07			

Geleneksellik	Kadın	134	41,09	6,37	201	,368	,71
	Erkek	69	40,75	6,12			
Uyma	Kadın	141	31,66	3,92	205	3,535	,001
	Erkek	66	29,45	4,72			
Güvenlik	Kadın	141	54,07	5,92	203	,610	,54
	Erkek	64	53,53	5,99			
<b>Ana Değer Grupları</b>							
Yeniliğe Açıklık	Kadın	135	77,91	11,98	-1,450	197	,14
	Erkek	64	80,90	16,45			
Muhafazacı Yaklaşım	Kadın	114	127,25	14,11	1,178	171	,24
	Erkek	59	124,58	14,15			
Özaşkınlık	Kadın	119	142,92	16,01	2,595	180	,01
	Erkek	63	136,51	15,55			
Özgenişletim	Kadın	137	71,02	15,52	,996	197	,32

## Öğrencilerin Öğretim Programlarına Göre Değer Yönelimleri

Araştırmada öğrencilerin öğretim programlarına göre değer tipleri ve Ana Değer Grupları arasında farklılaşma olup olmadığına da bakılmış ve bu amaçla yapılan T Testi sonuçları Tablo 6'da verilmiştir.

<b>Tablo 6: Öğretim Programlarına Göre Değer Tipleri ve Ana Değer Grupları Arasındaki Farklılıklar</b>							
Değer Tipleri	Bölümler	N	Ort.	Std. Sapma	sd	t	P
Güç	İlahiyat	106	34,27	10,67	213	,17	,85
	DKAB	109	34,06	6,01			
Başarı	İlahiyat	105	35,78	6,72	203	,44	,65
	DKAB	100	36,29	9,39			
Hazcılık	İlahiyat	108	12,49	3,71	217	1,3	,17
	DKAB	111	13,14	3,340			
Uyarılım	İlahiyat	109	20,10	4,478	216	,47	,63
	DKAB	109	20,59	9,881			
Özyönelim	İlahiyat	105	44,98	6,309	205	,46	,64
	DKAB	102	45,41	6,931			
Evrenselcilik	İlahiyat	105	68,16	8,07	196	,86	,39
	DKAB	93	69,22	9,33			
İyiliksever	İlahiyat	102	71,55	6,73	201	,53	,59
	DKAB	101	72,31	12,54			
Geleneksellik	İlahiyat	104	41,5	6,19	201	1,21	,22
	DKAB	99	40,43	6,35			

Uyma	İlahiyat	101	30,76	4,25	205	,64	,51
	DKAB	106	31,15	4,37			
Güvenlik	İlahiyat	103	53,82	5,34	203	,19	,84
	DKAB	102	53,99	6,5			
<b>Ana Değer Grupları</b>							
Yeniliğe Açıklık	İlahiyat	100	78,19	11,13	197	,71	,47
	DKAB	99	79,57	15,75			
Muhafazacı Yaklaşım	İlahiyat	87	126,4	12,83	171	,07	,94
	DKAB	86	126,2	15,43			
Özaşkınlık	İlahiyat	96	139,6	13,17	180	,92	,35
	DKAB	86	141,8	18,85			
Özgenişletim	İlahiyat	102	70,1	15,30	197	,21	,82
	DKAB	97	70,5	13,28			

Tablo 6'daki sonuçlarda önce Değer tiplerindeki bulgulara bakacak olursak, öğrenciler arasında öğretim programlarına göre bir değer yönelimi farklılaşmasının olmadığı görülmektedir. Ortalamalarda bir farklılık görülse de T testi bu farklılığı anlamlı olarak doğrulanmamaktadır. Buna göre İlahiyat ve DKAB öğretmenliği programlarında eğitim gören öğrencilerin değer yönelimleri arasında istatistiksel anlamda farklılık yoktur.

Yapıcı ve Zengin de İlahiyat ile DKAB öğretmenliği programı öğrencilerinin değer yönelimleri arasında farklılık olmakla birlikte bunun anlamlı farklılık oluşturmadığı sonucuna ulaşmışlardır (Yapıcı ve Zengin, 2003). Karaca ise sadece evrensellik değerinde anlamlı bir farklılık olduğu sonucuna ulaşmıştır (Karaca, 2008). İlahiyat Fakültesinde uygulanan programlar öğrencilerin değer yönelimleri arasında anlamlı bir farklılığa yol açmaması İlahiyat Fakültesi öğrenci kaynağının benzer ortamlardan gelmesi ve bugünkü şartlar itibarıyla aynı ortamda eğitim görmeleri ile ilişkili olabilir.

### **Öğrencilerin Değer Yönelimlerindeki Değişmelerde Alınan Eğitimin Etkisi**

Araştırmada öğrencilerin değer yönelimlerindeki değişimleri incelemek için dört yıllık eğitimleri ikiye bölünmüş ve buna göre öğrenciler 1.-2. ve 3.-4. sınıflar olmak üzere iki gruba ayrılmıştır. Bundan sonra bu iki grup arasında değer tipleri ve Ana Değer Grupları arasında farklılaşma olup olmadığına da bakılmış ve bu amaçla yapılan T Testi sonuçları Tablo 7'de verilmiştir.

Tablo 7’deki sonuçlarda önce Değer tiplerindeki bulgulara bakacak olursak, öğrenciler arasında sınıflarına göre istatistiksel anlamda değer yönelimi farklılaşmasının tümünün 3.-4. sınıflar lehine olduğu görülmektedir. Bunlar *Güç* ( $p<,05$ ), *Başarı* ( $p<,05$ ), *Özyönelim* ( $p<,05$ ), *Evrenselcilik* ( $p<,0001$ ), *Geleneksellik* ( $p<,05$ ), *Uyma* ( $p<,05$ ) değer tipleridir. Buna göre öğrencilerin İlahiyat Fakültesinde aldıkları eğitimleri onların yukarıda verilen değer tiplerinde olumlu bir yönelime neden olmaktadır. Bu konuda yapılan diğer çalışmaların bazılarında İlahiyat Fakülteleri öğrencileri üzerinde öğrenim görülen sınıfın bazı değerler açısından anlamlı farklılık oluşturduğu sonucuna ulaşılmıştır (Örneğin, bkz. Mehmedoğlu 2006; Karaca, 2008).

Öğrencilerin aldıkları eğitime göre değer yönelimlerindeki farklılaşmaya Ana Değer Grupları arasında bakacak olursak *Özaşkınlık* ( $p <05$ ), *Özgenişletim* ( $p <05$ ), değer gruplarına ve yukarıdakine benzer şekilde 3.-4. sınıflar lehine bir farklılaşma gözlenmektedir. Öğrencilerin İlahiyat Fakültesinde aldıkları eğitimleri onların yukarıda verilen ana değer gruplarında olumlu bir yönelime neden olmaktadır.

**Tablo 7:** İlahiyat Fakültesinde Alınan Eğitime Göre Değer Tipleri ve Ana Değer Grupları Arasındaki Farklılıklar

Değer Tipleri	Sınıflar	N	Ort.	Std. Sapma	sd	T	p
Güç	1,2	106	32,78	6,26	213	-2,34	,02
	3,4	109	35,51	10,24			
Başarı	1,2	97	34,89	9,91	203	-1,90	,04
	3,4	108	37,04	5,93			
Hazcılık	1,2	103	12,46	3,24	217	-1,40	,11
	3,4	116	13,13	3,76			
Uyarılım	1,2	104	19,94	10,28	216	-,747	,45
	3,4	114	20,71	3,98			
Özyönelim	1,2	100	44,20	6,57	205	-2,10	,03
	3,4	107	46,12	6,53			
Evrenselcilik	1,2	93	66,84	9,66	196	-2,81	,001
	3,4	105	70,26	7,39			
İyiliksever	1,2	94	70,78	8,07	201	-1,51	,13
	3,4	109	72,92	11,41			
Geleneksellik	1,2	98	39,83	6,46	201	-2,54	,01
	3,4	105	42,04	5,93			

Uyma	1,2	99	30,25	5,08	205	-2,28	,02
	3,4	108	31,61	3,34			
Güvenlik	1,2	97	53,68	6,14	203	203	60
	3,4	108	54,11	5,76			
<b>Ana Değer Grupları</b>							
Yeniliğe	1,2	95	77,47	15,61	197	-1,39	,16
Açıklık	3,4	104	80,16	11,42			
Muhafazacı	1,2	83	124,27	15,06	171	-1,86	,06
Yaklaşım	3,4	90	128,24	13,02			
Özaşkınlık	1,2	82	138,02	16,01	180	-2,04	,04
	3,4	100	142,89	15,91			
Özgenişletim	1,2	97	67,86	14,05	197	-2,40	,01
	3,4	102	72,69	14,23			

Tablo 7’deki özellikle de Değer tipleri ile ilgili sonuçlar göstermektedir ki, öğrencilerin İlahiyat Fakültesinde aldıkları eğitimler onların değer yönelimlerinde etkili olmaktadır. Eğitim sürecinde aldıkları bilgi ve deneyimler onların değer yönelimlerini *değiştirmede* etken olmaktadır.

Yukarıdaki açıklamalarla birlikte İlahiyat Fakültesi öğrencilerinin öğrenim gördükleri sınıflara göre değerlerinde görülen farklılaşmanın İlahiyat Fakültesinde alınan eğitimin dışında başka faktörlerden de etkilendiği söylenebilir. Çünkü değerler eğitimi doğrudan bu eğitim amacıyla oluşturulan programlar aracılığıyla yapılabileceği gibi çoğu zaman belli bir kasıt olmadan da yapılmaktadır. Bu şekilde olan değerler eğitimi evde, okulda, akranlar arasında, toplumun etkisi aracılığıyla, dini bir topluma katılma aracılığıyla da meydana gelir. Bu yüzden okul, değerler eğitiminin dolaylı bir kurumu olarak görülebileceği gibi okulun öğrenciler üzerinde güçlü bir etkisi olduğuna da inanılmaktadır. Okulun bu etkisi okulda genel olarak oluşan kültür, ortam (ethos) aracılığıyla olabileceği gibi okul için önemli olan ahlaki kavramların ve değerlerin taşındığı bir kanal olarak sıklıkla kullanılan okul meclisi, farklı sınıflar veya kurslar aracılığıyla da olabilmektedir (Hofmann-Towfigh, 2007, s. 454).

## Sonuç ve Değerlendirme

Araştırma sonucunda, öğrencilerin *Birey düzeyi değer grupları* sıralamasında “Üst düzey” değer kategorisine sahip değerler sırasıyla “iyilikseverlik, evrenselcilik, güvenlik” değer gruplarıdır. “Orta düzey” değer kategorisinde ise

sırasıyla “Özyönelim, geleneksellik, başarı, güç” değer grupları gelmektedir. “Uyma, uyarılım, hazcılık” değerleri ise öğrencilerin “Alt düzey” değer kategorilerinde yer alan değer grupları arasında yer almaktadır. Öğrencilerin *Ana değer gruplarında* yer alan değer kategorilerinin sıralaması ise “Özaşkınlık, muhafazacı yaklaşım, yeniliğe açıklık, özgenişletim” şeklindedir. Her iki sıralama şekli Tablo 7’de özlü biçimde gösterilmiştir.

**Tablo 8:** İlahiyat Öğrencilerinin Birey Düzeyi ve Ana Değer Grupları Düzeyi Sıralaması

İlahiyat Öğrencilerinin <i>Birey Düzeyi Değer Grupları</i> Sıralaması		
<b>Üst Düzey</b>	→	İyilikseverlik, Evrenselcilik, Güvenlik
<b>Orta Düzey</b>	→	Özyönelim, Geleneksellik, Başarı, Güç
<b>Alt Düzey</b>	→	Uyma, Uyarılım, Hazcılık

İlahiyat Öğrencilerin <i>Ana Değer Grupları Değer Kategorileri</i> Sıralaması		
<b>1. Sıra</b>	→	Özaşkınlık
<b>2. Sıra</b>	→	Muhafazacı Yaklaşım
<b>3. Sıra</b>	→	Yeniliğe Açıklık
<b>4. Sıra</b>	→	Özgenişletim

Öğrencilerin ana değer grubuna ilişkin değer kategorileri sıralamalarına ilişkin sonuçlar Schwartz’ın değere ilişkin kuramını doğrulamaktadır. Çünkü özaşkınlık boyutu ilk sırada yer alırken özgenişletim boyutu son sırada yer aldığı için bu iki değer kategorisinin birbirlerine zıt olduğu söylenebilir. Yukarıda birey düzeyi değer tipleri arasında yer alan hazcılık ve geleneksellik değerinin konuyla ilgili yapılan önceki çalışmalarda zıt durumda iken bizim çalışmamızda bu ilişki düzeyi nötr olarak bulunmuştur.

Öğrencilerin Ana değer grupları arasındaki ilişkinin sonuçlarında ise “en anlamlı ve pozitif ilişki”nin Muhafazacı Yaklaşım ile Özaşkınlık değer kategorileri arasında görülmüştür. Bu sonuçlar öğrencilerin evrenselci ve iyiliksever değer yönelimleri ile geleneksel muhafazacı değerleri arasında güçlü bir ilişki kurduklarını göstermektedir. Yine, ana değer grupları arasındaki ilişkinin sonuçlarına göre en düşük ilişki *Muhafazacı Yaklaşım* ile *Yeniliğe Açıklık* Değer grupları arasında görülmüştür. Bu iki değer grubu arasındaki ilişki Schwartz’ın teorisiyle uyumludur. Ancak, ana değer grupları arasında düşük ilişkinin görüldüğü bir diğer ilişki olarak öz aşkınlık ile yeniliğe açıklık değerleri arasındaki ilişki Schwartz kuramı ile uyumlu değildir. Schwartz kuramı çerçevesinde özaşkınlık ile özgenişletim değer kategorileri arasında ters bir ilişki olması beklenmekteydi. İlahiyat Fakültesi öğrencileri üzerinde yapılan bir çalışmada

bu sonuçlara ulaşılması normal karşılanmaktadır. Çünkü yeniliğe açıklık değer grubu içerisinde İlahiyat Fakültesi öğrencilerinin düşük düzeyli değer kategorileri arasında yer alan hazcılık değeri bulunmaktadır.

Bu çalışmada “cinsiyet” faktörünün öğrencilerin bazı değer yönelimlerinde anlamlı bir değişken olduğu sonucuna ulaşılmıştır. Erkek öğrenciler kız öğrencilere oranla *uyarılımlık* değer tipine daha fazla yönelmişken, kız öğrenciler erkek öğrencilere *evrenselcilik*, *iyilikseverlik*, *uyma* değer tiplerine daha fazla yönelmektedirler. Bu çerçevede ana değer grubunda da kız öğrenciler özaşkınlık değer grubuna erkek öğrencilere oranla daha fazla yönelmektedirler. Cinsiyete göre değer yönelimlerinde görülen farklılaşmanın erkek ve kız öğrencilerin toplumdaki rollerinin farklılaşması ile de ilişki olduğu söylenebilir.

Çalışmada öğretim programlarına göre öğrencilerin değer yönelimlerinde bir farklılaşmanın olup olmadığına da bakılmıştır. Fakat ortalamalarda farklılık görülmeyle birlikte ilahiyat programı ile ilköğretim DKAB programı öğrencilerin değer yönelimleri arasında istatistiksel olarak anlamlı bir farklılık görülmemektedir.

Çalışmada öğrencilerin öğrenim gördükleri sınıfın onların değer yönelimlerinde anlamlı bir değişken olup olmadığı sorusuna da cevap aranmıştır. 3. ve 4. sınıf öğrencilerinin lehine olarak Güç Başarı Özyönelim Evrenselcilik Geleneksellik Uyuma değer gruplarının anlamlı bir farklılık oluşturduğu görülmüştür. Bu çerçevede özaşkınlık ve özgenişletim değer grupları da 3. ve 4. sınıf öğrencileri lehine bir farklılık oluşturmaktadır.

## **Kaynakça**

- Arslan, M. (2006). Dini toplumsallaşma ve temel etkenleri: Türk gençleri arasında uygulamalı bir araştırma. *Akademik Araştırmalar Dergisi*, 31, 61-78.
- Avcı N. (2007). Üniversite gençliğinin bireysel ve toplumsal değerlere ilgi ve bakışı. *Değerler ve Eğitimi Uluslararası Sempozyumu 26-28 Kasım 2004 içinde* (ss. 819-851). (Ed: R. Kaymakcan, S. Kenan, H. Hökelekli, Ş. Arslan, M. Zengin). İstanbul: Dem Yayınları.
- Aydın, A. (2005). *Dil Tarih ve Coğrafya Fakültesi öğrencilerinin değer hiyerarşileri ile İlahiyat Fakültesi öğrencilerinin değer hiyerarşilerinin karşılaştırılması*. Yayınlanmamış Yüksek Lisans Tezi. Ankara Üniversitesi, Sosyal Bilimler Enstitüsü.
- Aydın, M. (2003). Gençliğin değer algısı: Konya örneği. *Değerler Eğitimi Dergisi*,

- Aydın, M. Ş. (2011). *Açık toplumda din eğitimi (Yeni paradigma ihtiyacı)*. Ankara: Nobel Akademik Yayıncılık.
- Başaran, F. (1993). Üniversite eğitim süresi içinde öğrencilerin değer tercih sıralamalarında değişme. *Yedinci Ulusal Psikoloji Kongresi Bilimsel Araştırmaları* içinde (ss. 22-25), (Ed. R. Bayraktar, İ. Dağ), Ankara.
- Cevzici, A. (2006). *Felsefe ansiklopedisi. Cilt-4*. Ankara: Babil Yayıncılık.
- Cevzici, A. (2008). *Etiğe giriş*. İstanbul: Paradigma Yayıncılık.
- Halstead, J. M. & Taylor, M. J. (1996). *Values in education and education in values*. London: The Falmer Press.
- Hofmann-Towfigh, N. (2007). Do students' values change in different types of schools? *Journal of Moral Education*, 36(4), 453-473.
- Karaca, R. (2008). *İlahiyat Fakültesi öğrencilerinin değer yönelimleri*. Yayımlanmamış Yüksek Lisans Tezi. Marmara Üniversitesi, Sosyal Bilimler Enstitüsü, İstanbul.
- Kaymakcan, R. & Meydan, H. (2011). Din Kültürü Ve Ahlak Bilgisi Programları ve öğretmenlerine göre değerler eğitimi, *Değerler Eğitimi Dergisi*, 9 (21), 29-55.
- Kuçuradi, İ. (2010). *İnsan ve değerleri -Değer problemi-*. Ankara: Türkiye Felsefe Kurumu.
- Kuşdil, E. M., & Kağıtçıbaşı, Ç. (2000). Türk öğretmenlerin değer yönelimleri ve Schwartz Değer Kuramı. *Türk Psikoloji Dergisi*, 45, 59-76.
- Mehmedoğlu, A. U., (2006). İlahiyat Fakültesi öğrencilerinin değer yönelimleri ve dindarlık-değer ilişkisi: Marmara Üniversitesi İlahiyat Fakültesi örneği. *Marmara Üniversitesi İlahiyat Fakültesi Dergisi*, 30, 133-167.
- Myyry, L., Juujärvi, S. & Pessa, K. (2013). Change in values and moral reasoning during higher education. *European Journal of Developmental Psychology*. e-journal, Routledge, Taylor and Francis Group. DOI:10.1080/17405629.2012.757217
- Özensel, E. (2003). Sosyolojik bir olgu olarak değer. *Değerler Eğitimi Dergisi*, 1(3), 217-239.
- Poyraz, H. (2011). Değerler nasıl oluşur? *Kalem Eğitim ve İnsan Bilimleri Dergisi*, 1(1), 61-71.
- Rokeach, M. (1973). *The nature of human values*. New York: Free Press.
- Schwartz, H. S. (1994). Are there universal aspects in the structure and contents of human values? *Journal of Social Issues*, 50(4), 19-45.

- Sencer, M. (1987). *Toplumbilimlerinde yöntem*. Ankara: Beta Yayınları.
- Yapıcı, A., Kutlu, M. O. & Bilican, F. I. (2012). Öğretmen adaylarının değer yönelimleri. *Elektronik Sosyal Bilimler Dergisi*, 11(42), 129-151.
- Yapıcı, A. & Zengin, Z. S. (2003). İlahiyat Fakültesi öğrencilerinin değer tercih sıralamaları üzerinde psikolojik bir araştırma: Çukurova Üniversitesi İlahiyat Fakültesi örneği. *Değerler Eğitimi Dergisi*, 1(4), 173-206.

# An Empiric Study on Differentiations in Value Orientations of Students Studying at Faculty of Theology

Mustafa ARSLAN\*

Esra TUNÇ\*\*

## Introduction

According to Halstead, values are “*principles, fundamental convictions, ideals, standards or life stances which act as general guides to behavior or as points of reference in decision-making or the evaluation of beliefs or action and which are closely connected to personal integrity and personal identity.*” (Halstead, 1996: 4). Values gives direction to our lives, our behavior, and helps us to create the unity of our character (Rokeach, 1973). Values are acquired through unique set of experiences, individual learning and socialization (Schwartz, 1994, p. 21).

Values that formed in a culture cannot be separated from the society where they belong (Poyraz, 2011; Cevizci, 2006, p. 75, 76). Values are important me-

---

\* Prof. Dr., Inonu University, Faculty of Theology, Department of Sociology of Religion

**E-mail:** muarslan@inonu.edu.tr

**Address for correspondence:** : İnönü Üniversitesi, İlahiyat Fakültesi, Din Sosyolojisi Anabilim Dalı, Malatya

\*\* Research Assistant, Inonu University, Faculty of Theology, Department of Religious Education

**E-mail:** esra.tunc@inonu.edu.tr

asures that give meaning to the community (Avcı, 2007, p. 820). A society's values and the meanings attributed to the values can be used as the most important factor in analyzing the structure of that society (Özensel, 2003, p. 222).

Values can be associated with different sources, and one of these resources religions. Religions offer a value system that guide people to the quest for meaning. Thus, while adopting a religion, the values that are offered by that religion is adopted, and the values offered by religion contribute to the adoption of religion (Cevizci, 2008; Kaymakcan & Meydan, 2011). Religion, besides being seen as a source in the formation of other values, religion itself seen fundamental in shaping the formation of personality and the society (Aydın, 2011, p. 115), "texture of religion is formed by the values" (Aydın, 2003, p. 123).

Because of close relation between religion and values, the religious education is closely related with the formation of values. For example, formation of socialization is a value that is effective in the process of learning of religion (Arslan, 2006, p. 61). When it comes to religious education, the Faculties of Theology are the main personnel training in the field of religious education and undertook important tasks. Furthermore, the responsibility to produce scientific knowledge about religion is the attribute of education in this school, so the factors affecting the quality of education shows the importance of thinking.

Important roles to perform these tasks by the students of the theology faculty are closely related to their values. A student with the guidance of value will fully appreciate the knowledge of religion, and with the results of transformation of knowledge into behavior will affect the value. Therefore, it is important for students of the Faculty of Theology to know the orientations and interpretations of value. In this respect, the subjects of these studies are to identify constitutes of value such as orientations and interpretations of students of the Faculty of Theology.

The purpose of the study is to try to understand education of the students in the Faculty of Theology that is intertwined value orientation, gender, class, and the relationship between education programs and value orientations of students. With their knowledge and experience of religion, students who undertake the task of values education in Theology and DKAB in the teaching program, the value changes will be studied to determine its effect on.

Various studies have been done about the Faculty of Theology in order to determine students' value orientations. These studies are as follows: Başaran

(1993) “ Process of Change of University Students’ Value Preferences In Training” from notification; Aydın (2005) “Compairs value hiyerarchy between the students language and history-geography faculty and the student of divinity faculty” from graduate studies; Yapıcı and Zengin (2003) “The Order of Divinity Students’ Value-Choices: An Example of Çukurova University Faculty of Divinity” from the article; Mehmedoğlu (2006) “Faculty of Theology Students’ Value Priorities and Religiosity-Value Relationship, M. Ü. İ. F. Example” named work; Karaca (2008) “Divinity faculty students’ value priorities” from the master’s thesis. It is concluded however, justification of higher education values in a study on values that can be varied even in the relatively short period (Myryvd., 2013, p. 4). It can be interpreted that these changes can be changed in accordance with the value priorities as a new experience. Value priorities may change in accordance with new experiences and these priorities can vary from individual to individual. In this respect, the determination of the value orientations of students of the Faculty of Theology again was seen as a need. In addition, students of the Faculty of Theology profile today than in the past are known to vary significantly, in this respect such study is needed.

## **Research Methods**

This is a patterned quantitative data research study which was collected through a questionnaire. To students in the form of questions to determine the demographic characteristics of the Schwartz Value Survey expressions are presented. Schwartz Value Survey is tested for reliability and validity by Kağıtçıbaşı and Kuşdil (2000), and was adapted applied in our country. In this study is based on this survey of high reliability and validity. In our study, the scale of values which was developed by Schwartz and colleagues, and the scale is more widely tested in different cultures, as well as the validity and reliability by adapting to our language to be tested was a factor.

Schwartz Value expressions list “The distinct basic values” is divided into 10 types, “The core values”, is divided into 4 main values. The basic values “Power, Achievement, Hedonism, Stimulation, self-direction, universalism, benevolence, tradition, conformity, security” values; Basic values are “Self Enhancement and Self Transcendence” with dimensions of value “Openness to Change and Conservation” presents value dimensions. In parallel with this approach, in this study, values will be analyzed at the 10 basic values and 4 core values. Based on this model the value of the preferred orientations of students

will determined. Determined according to their importance in the process of values (-1, contrary to the principles) and (7, significant at the highest level) on a scale ranging is presented to students.

### **The Research and Sampling**

The research population consists of students who are enrolled in the academic year 2012-2013 at Inonu University Faculty of Theology. In the academic year in which the questionnaire administered at Inonu University Faculty of Theology, 1020 Theology students enrolled in the program, 542 students are enrolled in Religious Culture and Moral Education program. Layer-random sampling method was used for this study, and 111 Bachelor of Theology and 112 Religion Culture Moral Information Teaching students have been selected. An example of the characteristics to be stable towards 'one size will give you confidence' when is enough (Sencer, 1989, p. 387), following the principle of the sample can be said to be sufficient.

According to classroom 1<sup>th</sup> and 2, a set of classes, 2 and 3<sup>th</sup> Classes taken as the second set and training between the first half and the second half of fundamental changes aimed to determine the value. Accordingly the first set 47.5% , and the second set 52.5% and the number of people are in close proximity to each other. 68.6% of female students while male students 31.4% is close ratio. Gender difference example is directly related to the difference of gender in the world. In the faculty there are more girls. It is reflected in the given example. According to the teaching program 68.6% of Theology, and DKAB is 50,2% percent. Considering according where they grew up, the 55.2% in cities followed by 22.9% by villages, 24% by small towns and 9% by metropolitan cities.

### **Analysis and Results**

In the analysis of the data obtained in this study the SPSS 16.0 statistical software package was used. The demographic characteristics of students classified, then the value of their mutual relations between groups and the Pearson correlation analysis and T test was conducted. The average difference between groups in the importance of "0:05" margin control of error was adopted. When the results of the analysis found a higher significance level  $p < .01$  or  $P < .001$  unless otherwise indicated.

## Model of Variable Mean Values

First group of students when looking at individual-level value was found having the highest average value of the category of “Benevolence”. In this category of value, usually to be “helpful, honest, forgiving, loyal, responsible, true friendship” in the foreground. Followed by second the category of “Universalism”. In the category of Universalism to be “broad-minded, equality, protecting the environment, a world at peace, a world of beauty, etc” are of primary concern. Universality of the students of the Faculty of Theology is to prioritize the value of religious pluralism, especially in respect to facilitate the acquisition of competence. “Security” is placed third in the category of value orientations of students. In this value category, The relations of society and the person’s own attributes, such as peace and continuity in the foreground. These values in the literature, although the fact that security is branded with the name of conservatism, qualify for these values, and will not be far wrong. These (with average 46 and up) three categories of value have been identified amount Theology students as “top-level categories of value as”.

In forth row amount Theology students is located “self-direction” category. The values in this category represent independence in thought and action. Value orientations of students in fifth are located “tradition”. In this category in general represented the theme cultural or religious respect and commitment to the principles and ideas. In this category, both to be religious and renunciation of worldly affairs are part of it. Of these values take place in the same category located in Islam, considered all comments that are inconsistent with reality. In this context the value of the group of intermediate values not included in this category of the renunciation of the mundane tasks can be associated with the value. However, all values that are part of traditional values in mid-level group of students to take place. “Achievement” is followed after Traditionalism in the sixth set of values. This category represents a personal achievement. The seventh is “Power” category. This category in general represents the theme social position, power control over people and resources. We have identified 4-7 categories of theology students’ as “middle value categories” as.

Theology students’ eighth place is “Conformity” category. In this category values mean that may harm others and the urge to be contrary to the expectations and limitations of action. Ninth place is the “Stimulation” category. In this category values refer excitement and novelty seeking. The last in value orien-

tation is “Hedonism” category and pleasure, enjoying life. We have identified 8-10 categories as “lower value categories as” for students of theology.

After looking at the ranking of Values of Theology students now, we want to look at “Core Values” rankings. 10 basic values were created by Schwartz are the main groups. Considering these groupings of students “Self Transcendence” is the most important. The main value of this group consists of value “Universalism” and “Benevolence” category. The second row “Conservative” is the main size. This dimension consists of value “Tradition”, “Conformity” and “Security” category. The third order of “Self-direction, Stimulation, Hedonism” that create value categories “ Openness to Change” dimension, The fourth and final order is “Success and Power” value created categories constitute “Self Enhancement” dimension. In Schwartz’s model “hedonism” value “openness to change” with “self enhancement” go back and forth reminded by (Kuşdil and Kağıtçıbaşı, 2000). Results related to all core values fits with Schwartz’s model.

## **Correlation and T-Test Analysis**

### **Relationship between Tradition and Hedonism**

The study was investigated that The Theology Students’ values of the students who value individual level “Hedonism value” and “Tradition value” and the relationship between the level of significance. The studies show that a negative relationship between hedonism and religiosity (Hofmann-Towfigh, 2007; Hood, Spilka, Hunsberger & Gorsuch, 1996; Saroglou & Delpierreve Dernelle, 2004; by Yapıcı, Kutlu & Bilican, 2012, p. 138). In this study, both types of values-especially in the field of theology and religion are not thought to be opposed to each other so no correlation between them was created. Correlation results largely confirmed our expectations. Considering the correlation between these two values no correlation was observed. Although there is no relationship in terms of statistical significance, it is very clear that there is no a positive relationship between them. As stated above, in this regard, studies indicate that this relationship is in the opposite direction, but the relationship in our study is in a neutral state. This condition may be related to the changed concept of tradition and hedonism.

## **Relationship between Students' Core Value Orientations**

In our research, it was also analyzed that whether there is a *significant relationship between the core values of students*. For this purpose, if considering correlation analysis made between core values, it is seen that the most significant and positive relationship is between *The Conservative* and *Self-Transcendence* ( $r=0,689$ ;  $p < 0.01$ ). This result is interesting and important consequence that from the point of demonstrating strong relationship established between *the universalism and benevolence value orientations* and *the traditional and conservative values of the theology students*.

The lowest relationship between the core values relationship is between *the Conservative* and *Openness to Change Values*, moreover this is consistent with other results and model of core values of Schwartz. However, other low relationship according to the core values of Schwartz is expected that between the Values of *Self-Transcendence* and *Self-enhancement* but it is seen that the low relationship is between the *Self-Transcendence* and *Openness to Change Values*. However, in our opinion, this result is normal especially for a survey among the students of Theology. Because, we think, because of *Hedonism* Value category is taken into the *Openness to Change Core Value* so this poor relationship must have been for this reason and we would like to specify that we share the conviction about this case (means the lower value of hedonistic values between The students of Theology) to be considered where value researches to be applied to the theology students or religious people in the community and moreover should be tested with the new researches.

## **Value Orientations of Students' Gender Condition**

Considering to the students' gender status value differentiation between basic values and Core Values, the researchers looked at T-test results. Accordingly, the values on the findings of the research among students by gender value orientation of differentiation in favor of men (the excitement and novelty seeking themes that) Stimulation ( $p < ,05$ ) value; girls favor the Universalism ( $p < ,05$ ), Benevolence ( $p < ,001$ ), Conformity ( $p < ,0001$ ) are observed variation in the values. Accordingly, the maximum value differentiation is seen in girls. Girls compared to boys "universalism, benevolence and conformity" value orientation exhibit more types.

Home values between the groups according to gender differentiation will be looking only Self-Transcendence ( $p < .001$ ), the value differentiation in favor of girls in the group are observed. Girl students of universalism and benevolence value expressing Self-Transcendence have a higher orientation. To be effective in some particular value orientations of gender, culture may be associated with gender roles.

### **Value Orientations Students' academic programs**

According to the students' departments between values and Core Values was also examined whether differentiation and T Test results were examined for this purpose. According to these results, no difference in average significantly although these differences do not confirm T test. According to these results, there is no statistically significant difference between departments of Theology and department of Religion Culture Moral Knowledge on value orientations of students studying.

### **The Effect of Education over Change of Student's Value Orientation**

In the research, the students' four year education is split into two parts to investigate student's value orientation and students separated into two groups, 1st-2nd grade and 3rd-4rd grade. Hereafter it was considered that whether differentiations exists between the Values between these two groups and the Core Values and for this purpose the T test results was also examined. According to this, first if we look to the findings in values, whole of value orientation differentiation between the students in the statistical sense according to their class is seen that to be in favor of 3<sup>rd</sup> and 4<sup>th</sup> classes. These are Power ( $p < .05$ ), Achievement ( $p < .05$ ), Self-Direction ( $p < .05$ ), Universalism ( $p < .0001$ ), Tradition ( $p < .0001$ ), Conformity ( $p < .05$ ) values. According to this, the education received by students in the faculty of theology may cause a positive orientation for above presented values.

When we look differentiation of value orientation with respect to education they have taken in terms of core values, Self-Transcendence ( $p < .05$ ), Self-enhancement ( $p < .05$ ), values and similar to values indicated above is on the favor of 3rd and 4rd grade. The education taken on faculty of theology contributes to the perception of core value of the students.

With explanation stated above, it can be stated that there would be some other factor contributing the perception of students of the faculty of theology on the values except for the education instructed in the faculty because progress on the perception of value not only improved by the education but also advanced without any intention with natural communication with parents, relatives, peers, and society. Hence, the school can seem an institution not contribute directly on the perception of the value but it is commonly accepted that the school has an powerful effect over improving awareness of the perception of the values (Hofmann-Towfigh, 2007, p. 454).

## **Results**

As a result, the values of “benevolence, universalism, and security” respectively from the “upper level” value category are at the students’ individual levels values. The values of “self-direction tradition, achievement, and power” respectively are in the “middle level.” The values of “conformity, stimulation and hedonism” are in the “lower level.” Plus, the values of “self-transcendence, conversation, openness to change, self-enhancement” respectively are in the core values of students.

These core values in order are supporting the theory of value by Schwartz. Because self-transcendence is in the first place and core-improvement is in the last place. Above mentioned values of hedonism and tradition at the individual level were against each other in the previous studies, but they are found out to be neutral in this study.

In the core values of students, the most meaningful and positive relationship is found in between conservation and self-transcendence. These results prove that students were able to relate the universalism and benevolence values with tradition values strongly. Also, there was a little interaction between being openness to change and conservation. These two relationships can also be seen in Schwartz’s theory. However, the relationship between the values of excessiveness and open mindedness is not similar to the Schwartz’s theory. Additionally, there was supposed to be an inverse relationship between self-transcendence and openness to change. On the other hand, these results are quite expected due to the participants being from faculty of theology.

This study also revealed that “gender” was a meaningful factor. Thus, males were showing more tendency towards stimulation, while females were sho-

wing more universalism, benevolence, conformity. Also, female students were showing more self-transcendence in the core values than males. Therefore, the different orientations between males and females can be related to the roles of them in the society.

This study also investigated whether there was a difference in the departments of theology faculty or not. However, there was no significant difference between the department of theology and department of religious culture and moral knowledge teaching as a profession.

This study looked at the class differences, as well, and found a meaningful difference in terms of power, achievement, self-direction, universalism, and tradition at the 3rd and 4th grades. In this sense, excessiveness and core improvement values make a difference in favour of 3rd and 4th grades.

**Keywords-** Schwartz Values Inventory, Divinity Faculty's Students, Values, Change and differentiations in values.

